



[fondazionecomunitamilano.org](http://fondazionecomunitamilano.org)



# Rapporto Annuale **2019**



Fondazione di Comunità  
**MILANO**  
CITTÀ, SUD OVEST, SUD EST, MARTESANA



**Il 2019 è stato il primo anno di vita della nostra Fondazione di Comunità**

e questo Rapporto rappresenta quindi la prima occasione per un'analisi dell'esperienza e delle attività svolte. E' sicuramente prematuro definirlo un bilancio, ma rappresenta un primo sguardo a tutto tondo su questi mesi trascorsi insieme.

E' stato un anno vissuto intensamente, in una grande comunità, costituita da oltre 2 milioni di persone, la Città di Milano e 3 aree metropolitane, 57 Comuni estesi complessivamente su un'area di 815 kmq. Un anno in cui, dal primo giorno, abbiamo impresso alla nostra azione un forte "orientamento al fare", avviando i Progetti Speciali, promossi e coordinati direttamente, e lanciando il nostro primo bando per toccare con mano le istanze e bisogni espressi dal territorio.

Il nostro approccio è basato sull'ascolto e sull'azione, siamo partiti quindi con un'analisi socio-economica volta a comprendere le peculiarità del nostro diversificato ambito territoriale; abbiamo avviato il dialogo con gli stakeholder delle istituzioni, del Terzo Settore, delle imprese, della società civile; abbiamo incontrato i cittadini partecipando a incontri e organizzando eventi sul territorio. I primi passi di un lungo percorso che vogliamo portare avanti con convinzione.

Il Rapporto è rivolto innanzi tutto ai nostri interlocutori e alla nostra comunità, ma è importante anche per noi: consiglieri, revisori, personale della Fondazione, perché mostra come le idee, le proposte siano diventate realtà. Non c'è ancora tutto ciò che abbiamo immaginato e che vorremmo realizzare, ma di certo abbiamo posto le basi per rispondere all'impegno che abbiamo assunto nel corso della presentazione pubblica l'8 febbraio 2019: essere una piattaforma di partecipazione che aggrega risorse ed energie finalizzate alla inclusione e alla coesione sociale; contribuire a rigenerare legami e promuovere nuove forme di solidarietà e di civismo tra le persone che vivono e operano nella nostra comunità.

Le attività illustrate rispondono in modo concreto a bisogni delle persone: avere parchi gioco accessibili in cui tutti i bambini possano giocare insieme, offrire opportunità di formazione per l'inserimento professionale di giovani fragili; bisogni che hanno trovato ascolto con l'avvio di due Progetti Speciali promossi e realizzati direttamente.

A questi si è accompagnata una significativa azione a sostegno delle progettualità emerse dal territorio e individuate attraverso Bando 57, con cui abbiamo messo a disposizione un'importante dotazione di risorse destinate ad interventi di utilità sociale.

La realizzazione e il finanziamento di progetti sul territorio non esauriscono la nostra funzione, la missione della Fondazione è diventare un attivatore di capitale sociale, promuovere una solidarietà operosa per favorire il diritto/dovere di ciascuno di contribuire al bene della comunità di cui fa parte.

Un obiettivo primario è costituire il "patrimonio della nostra comunità" ed incrementare le risorse disponibili, per questo è fondamentale cogliere l'opportunità offerta da Fondazione Cariplo che metterà a disposizione due euro per ogni euro raccolto a patrimonio dalla nostra Fondazione.

L'impegno è far crescere la cultura del dono per una moderna filantropia che utilizza strumenti dedicati come i Fondi Solidali. La specificità delle Fondazioni di comunità ci consente di diventare punto di riferimento della solidarietà dei singoli e della responsabilità sociale delle aziende, accompagnando piccoli e grandi donatori - privati cittadini, imprese, enti, istituzioni - a dare il proprio contributo per migliorare la società nel suo insieme.

Quando siamo partiti, poco più di un anno fa, Milano attraversava una fase particolarmente positiva della sua storia, da Expo 2015 si era consolidata, e progrediva, la vitalità e la vocazione internazionale. Mentre scriviamo queste note non possiamo non accennare a quanto accaduto nel 2020. L'emergenza Covid ha messo a dura prova noi tutti, la città e la nostra comunità; la pandemia ha acuito le difficoltà delle fasce più deboli e creato nuove vulnerabilità economiche e sociali.

Durante il lock down abbiamo raccolto fondi per iniziative immediate di prossimità ed assistenza; grazie alla generosità di oltre 1.000 donatori abbiamo sostenuto oltre 70 interventi. Ora ci aspetta un periodo ancora denso di incognite, tuttavia abbiamo fiducia che la comunità milanese sappia rispondere a questa crisi con determinazione e visione prospettica.

Essere resilienti è la risposta che dobbiamo trovare per reintegrare quel sistema di vita, caratterizzato dalla capacità di conciliare innovazione e coesione sociale, che è stato da sempre alla base dello sviluppo di Milano e della Lombardia.

Per riuscirci, è necessario conoscere in profondità la propria comunità e saper mettere in rete diversi attori i beneficiari potenziali, il terzo settore, il mondo del volontariato, il sistema delle imprese e dei donatori. Le Fondazioni di comunità, che nascono con l'intento di contribuire alla crescita della comunità nel suo insieme, sono il soggetto potenzialmente più idoneo per rispondere a questa sfida.

Fondazione di Comunità Milano conferma il proprio impegno a svolgere questo ruolo: far comunicare, integrare, convergere fra loro le tante anime, creare alleanze per dare risposte condivise ai nuovi bisogni partendo da un comune ascolto.

Il presidente  
**Giovanni Azzone**



## LA FONDAZIONE

*La Fondazione di Comunità Milano - Città, Sud Ovest, Sud Est e Martesana - Onlus promuove e supporta la realizzazione di progetti di utilità sociale, collaborando con enti e istituzioni, terzo settore, imprese e cittadini. Si propone come piattaforma di partecipazione e strumento di nuove forme di filantropia per rispondere ai bisogni espressi dal territorio e migliorare la qualità di vita della propria comunità.*

### IL NOSTRO IMPEGNO PER LA COMUNITÀ

Attiva da ottobre 2018 grazie ad un percorso di costituzione partecipato ed inclusivo sostenuto da un Comitato Promotore e rafforzato dal coinvolgimento di rappresentanti delle istituzioni e della società civile. Fa parte del network di 16 Fondazioni territoriali di Fondazione Cariplo che operano nelle Province Lombarde e nelle Province di Novara e del VCO.

E' un ente indipendente, impegnato a catalizzare e mobilitare risorse ed energie per realizzare progetti concreti a beneficio del territorio. Promuove la cultura del dono e si propone come riferimento per chiunque condivida il valore della solidarietà e voglia contribuire al bene comune.



**Confronto, dialogo e sinergie  
con istituzioni e realtà locali**



**Promozione del dono  
e della moderna filantropia**



**Sostegno e realizzazione di progetti sociali,  
culturali, ambientali**

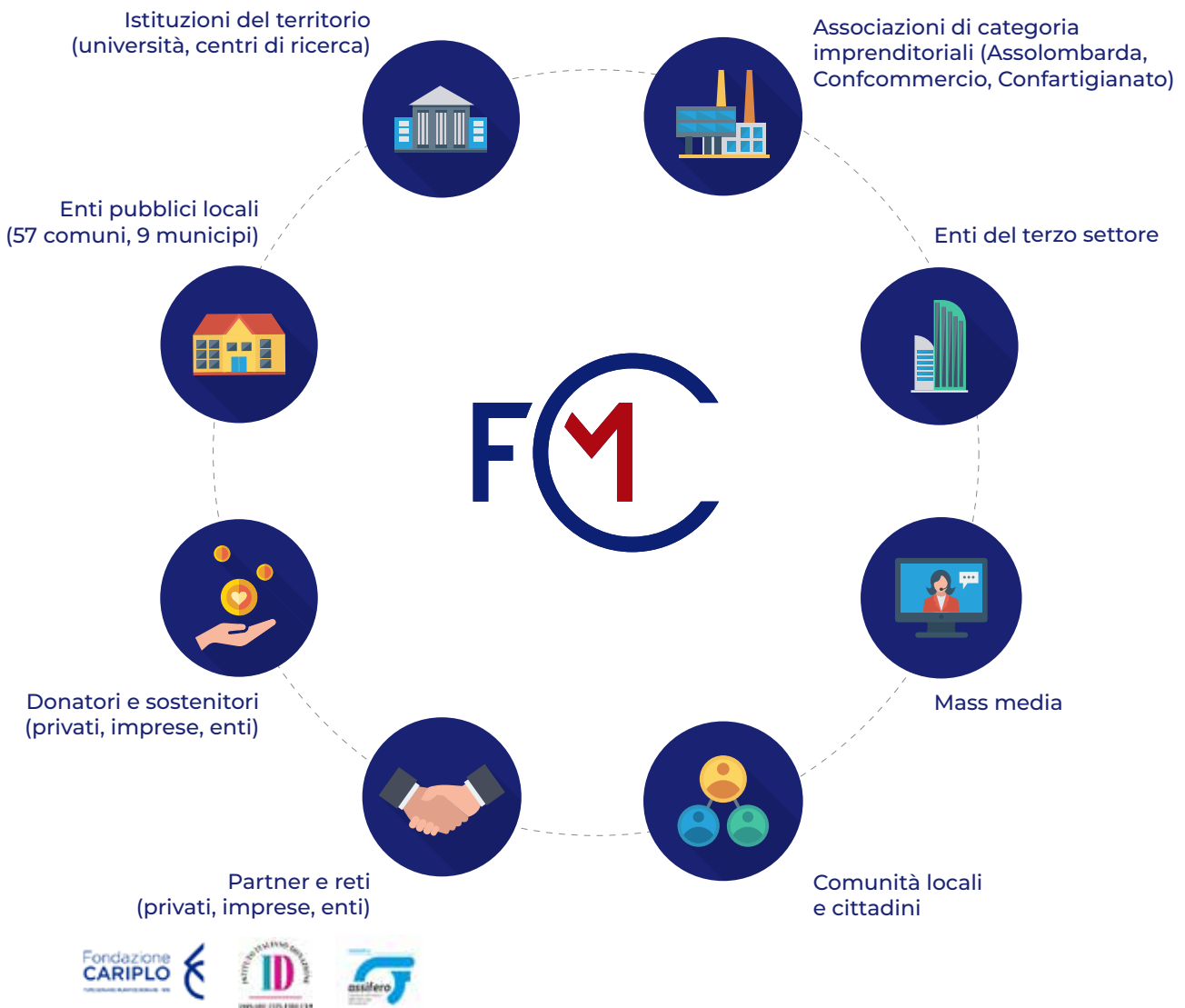


**Gestione del patrimonio  
della Comunità**

La Fondazione è in dialogo costante con i propri stakeholder, mette in relazione chi vuole investire nella crescita sociale e civile del territorio e chi è impegnato nella realizzazione di interventi di utilità sociale.

### PRIME INIZIATIVE

- Tavoli Tematici con terzo settore, imprese, centri di ricerca e istituzioni locali
- Incontri dedicati con Presidenti dei Municipi e Sindaci aree S/O e S/E
- Percorso Comunità Generativa, Adda Martesana
- Incontri con Associazioni di Categoria



### VERSO IL 2020

La Fondazione di Comunità per il 2020 si impegna a mettere in connessione l'azione locale con il bene comune globale per contribuire al raggiungimento degli obiettivi dell'Agenda 2030 per lo sviluppo sostenibile (SDG's). Gli obiettivi sostenibili richiedono innovazione e nuove forme di collaborazione e progettualità coraggiose programmate e realizzate con l'attivazione dei cittadini

e l'impegno di tutti gli attori del mondo politico, istituzionale, imprenditoriale, scientifico ed accademico. In questo si avvale del Comitato Analisi dei Bisogni che individua, attraverso approfondimenti e audizioni, le priorità e i bisogni specifici del territorio su cui declinare interventi e investimenti strategici.

# IL VALORE DEL TERRITORIO

*Fondazione di Comunità Milano opera in un territorio ampio e articolato che comprende un bacino di oltre 2 milioni di persone, circa 815 kmq di estensione, la città di Milano e 56 Comuni delle aree Sud Est, Sud Ovest e Adda Martesana della Città metropolitana.*

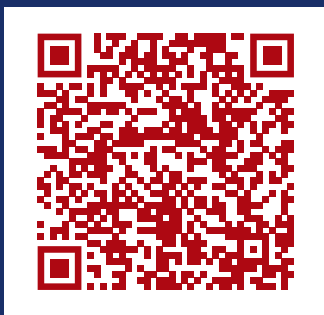
La Fondazione si propone come attivatore di capitale sociale finalizzato a valorizzare le specificità tra Milano e i Comuni delle aree urbane, a superare le contraddizioni tra centro e periferia; a promuovere un'azione unitaria e condivisa per individuare opportunità capaci di far crescere in modo equilibrato e sostenibile la comunità, ridurre le disuguaglianze, favorire l'integrazione e la coesione sociale.

La conoscenza delle caratteristiche e delle peculiarità del territorio di riferimento, insieme al confronto costante con i propri stakeholder e le rappresentanze delle comunità locali sono il presupposto dell'attività della Fondazione.

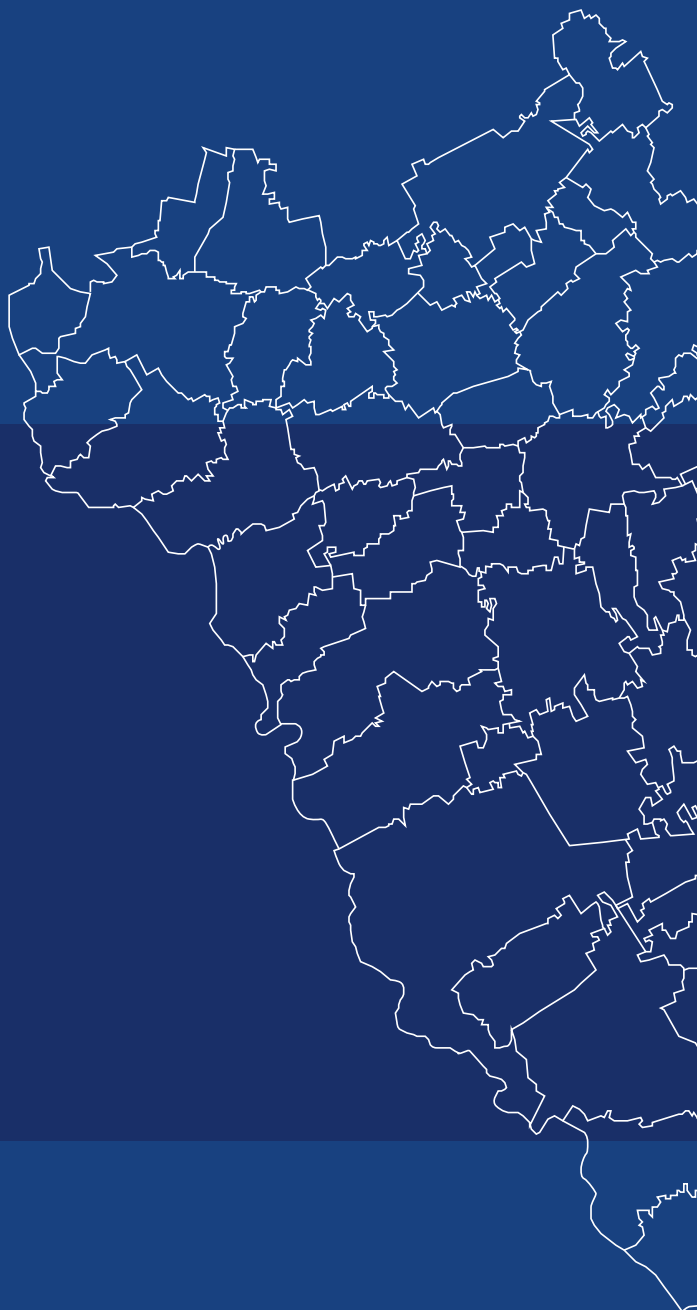


## **APPROFONDISCI**

“Atlante socio-economico Milano  
Città, Sud Ovest, Sud Est, Adda  
Martesana”



[fondazionecomunitamilano.org/il-territorio](http://fondazionecomunitamilano.org/il-territorio)



COMUNE MILANO

9

municipi

1.380.872

persone

SUD EST

15

comuni

175.652

persone

SUD OVEST

13

comuni

225.744

persone

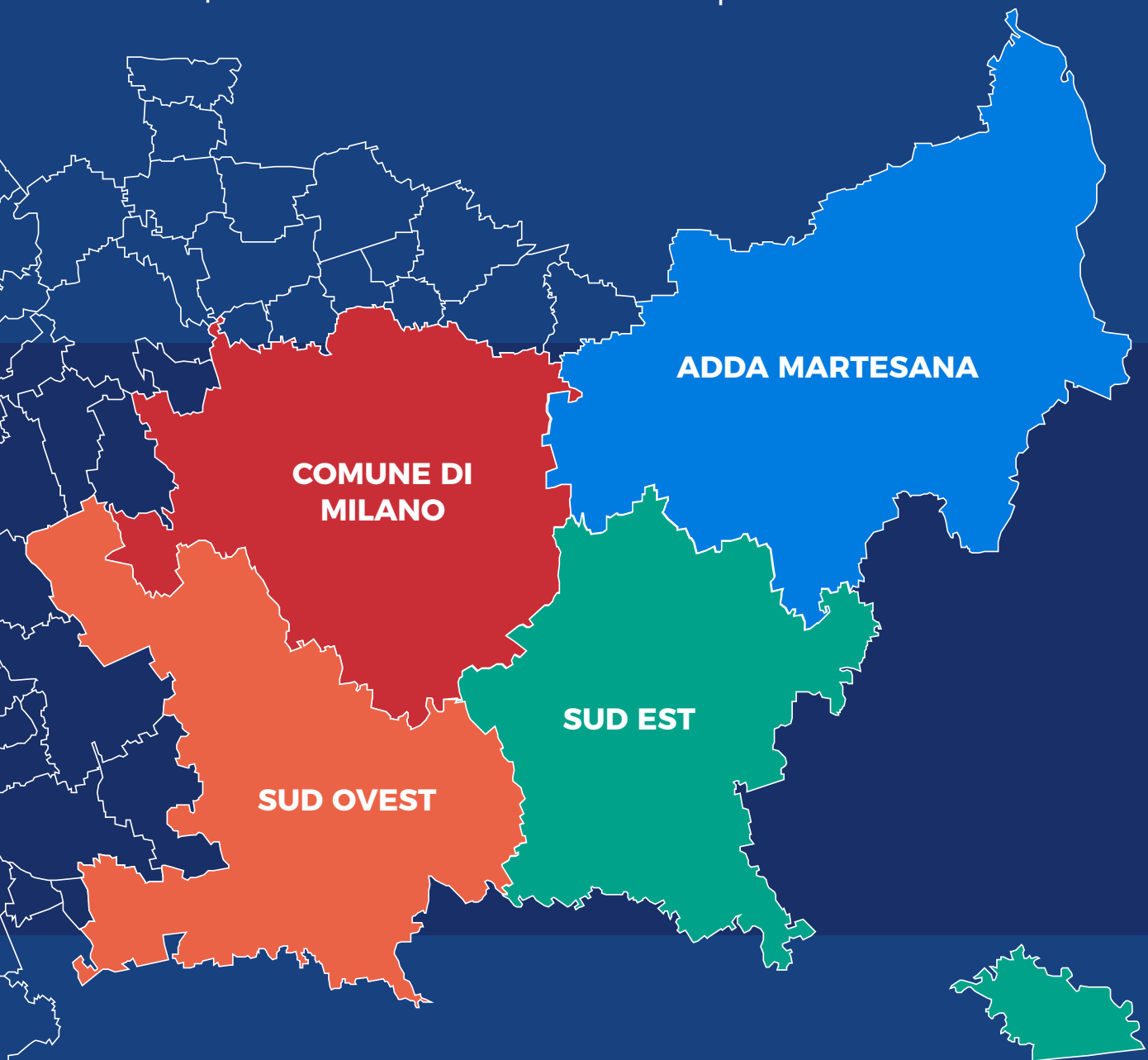
ADDA MARTESANA

28

comuni

340.587

persone



# L'ASCOLTO E L'AZIONE

*La Fondazione promuove e supporta progetti sociali, culturali e ambientali concreti e sostenibili. Il modello d'intervento è basato sull'ascolto delle istanze e dei bisogni prioritari delle comunità locali e sull'azione, integrando attori e risorse per favorire la partecipazione, la cittadinanza attiva e la solidarietà.*

## MODELLO DI INTERVENTO

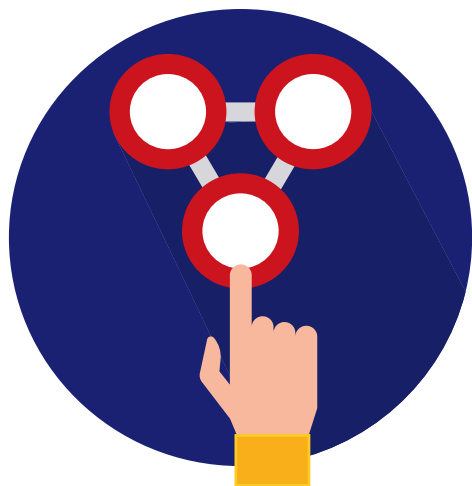
La Fondazione di Comunità contribuisce alla ricomposizione delle risorse del territorio di riferimento facendo convergere i diversi attori sulle priorità dei cittadini.

La linea guida è la progettazione e produzione congiunta di soluzioni di welfare innovative, volte alla rigenerazione dei legami, in grado di creare impatto e valore sociale per la comunità.





## GLI STRUMENTI

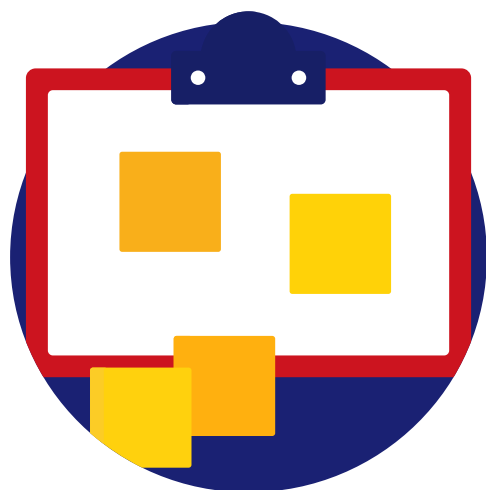


### I FONDI SOLIDALI

La Fondazione di Comunità Milano, per le proprie caratteristiche di indipendenza e trasparenza, offre ai donatori la possibilità di costituire Fondi Solidali che consentono di indirizzare il proprio dono verso finalità desiderate e di essere supportati nella scelta dei progetti da sostenere.

### I BANDI

Il Bando è uno strumento di trasparenza e rigore con cui far emergere le problematiche del territorio ed individuare i progetti capaci di dare risposte concrete ed efficaci, accreditandoli anche nei confronti di potenziali donatori.



### I PROGETTI

La Fondazione ha impresso alla propria azione un forte orientamento al fare: dalla sua costituzione promuove e sviluppa Progetti Speciali, espressione emblematica delle priorità emerse dal confronto con gli stakeholder, agendo direttamente o insieme a partner pubblici e privati.

# IL PATRIMONIO DELLA COMUNITÀ

*La Fondazione di Comunità offre occasioni di partecipazione per la creazione di un patrimonio comune e di un capitale sociale a beneficio della collettività.*

## LA SFIDA DI FONDAZIONE CARIPLO

Il nostro obiettivo primario è costituire un patrimonio di **5 milioni di euro**, al raggiungimento di questo traguardo di raccolta, Fondazione Cariplo raddoppierà la cifra, mettendo a disposizione del nostro territorio **10 milioni di euro**. Tutti coloro che doneranno anche solo 1 euro, contribuiranno a creare un patrimonio permanente triplicato, di **15 milioni di euro**, a beneficio della comunità.

## DIAMOCI INSIEME QUESTO OBIETTIVO

Ciascuno è chiamato a partecipare a questa sfida di solidarietà. Costituire il patrimonio della nostra comunità è il nostro e il vostro impegno e riguarda tutti i cittadini, gli enti, le imprese di Milano e delle aree Sud Ovest, Sud Est e Martesana.



## LA RACCOLTA A PATRIMONIO

**150.000€** Fondo di Dotazione

**10.045€** Fondo Sordità

**220€** Fondo Gippi Cavallotti

**785€** Fondo AdAstra

**38.100€** Donazioni serate benefiche

**25.000€** Donazione Forum del Terzo Settore\*

**1.000€** S.A.C.R.A. SRL

**500€** PF Holding SRL

\*231 organizzazioni del Terzo Settore che operano nei territori di riferimento della Fondazione



**il bene che  
abbiamo in comune**

**è**

**la bellezza di  
donare**

## IL VALORE DELLA SOLIDARIETÀ

*La Fondazione di Comunità è un attivatore di capitale sociale, svolge la funzione di catalizzatore di solidarietà finalizzata a progetti d'interesse collettivo. Lo scopo di ogni donatore è realizzare qualcosa di utile, andare in soccorso, dare una risposta ad un'emergenza, in generale contribuire in modo immediato ed efficace a migliorare la società, sentendosi parte attiva di una comunità.*

### CONNETTIAMO DONATORI E BUONE CAUSE

Donare alla Fondazione significa creare opportunità di futuro, anche nel nostro territorio i bisogni e le opportunità di intervenire sono tante, spesso proprio per la loro prossimità, faticiamo a rendercene conto. Grazie alla conoscenza del territorio

e delle sue esigenze, la Fondazione può individuare con il donatore i progetti più solidi e coerenti con i suoi obiettivi e monitorarne i risultati nel tempo.



### LE DONAZIONI DEL 2019 IN NUMERI

**345.500 €**

Raccolta complessiva

**773**

Donatori

**447€**

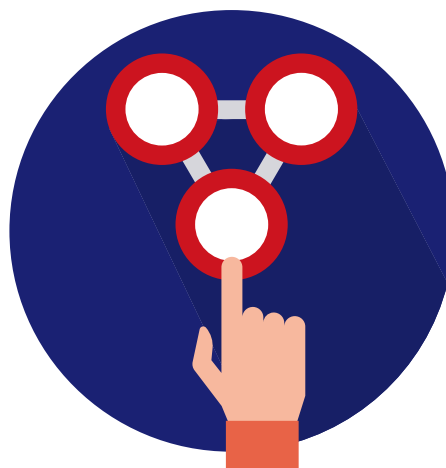
Donazione media

**11**

Fondi aperti

## I FONDI SOLIDALI

Attraverso un Fondo Solidale privati, imprese ed enti possono perseguire le proprie finalità filantropiche o di Responsabilità Sociale. La Fondazione accompagna in modo personalizzato il donatore nell'individuare e sostenere i progetti; mette a disposizione competenze ed esperienza; garantisce la rendicontazione e il monitoraggio dei progetti realizzati.



### CARATTERISTICHE E VANTAGGI

#### Flessibilità

Il donatore stabilisce: nome, importo, finalità, durata, gestione, destinazione, visibilità o anonimato

#### Semplicità

Operatività immediata, gestione amministrativa e burocratica, una sola donazione per più enti o progetti

#### Efficacia

Nessun rischio imprenditoriale, indipendenza, conoscenza, trasparenza, monitoraggio e rendicontazione dei progetti

#### Efficienza

Benefici fiscali, economie di scala e valorizzazione dei rendimenti, apertura ad altri donatori e a integrazioni della Fondazione di Comunità

## UNA FONDAZIONE NELLA FONDAZIONE

Chi desidera donare o promuovere raccolte fondi per finalità specifiche, può creare un Fondo Solidale nominativo conservando piena decisionalità su come indirizzare le risorse: ha le stesse possibilità di una Fondazione privata, senza oneri burocratici e senza costi. Può essere creato da persone fisiche, imprese, associazioni, enti pubblici, parrocchie; il donatore dispone di soluzioni personalizzate, assistito in tutte le fasi dalla

Fondazione di Comunità, in modo semplice, flessibile e sicuro, usufruendo di tutti i benefici fiscali.

Uno strumento di partecipazione innovativo, il Fondo può avere una componente patrimoniale (donazioni che contribuiscono alla sfida e vengono investite per produrre rendite da destinare a progetti) e una componente corrente (donazioni finalizzate al sostegno di progetti specifici).

# I FONDI SOLIDALI ATTIVI

11 Fondi Solidali: 3 di privati che hanno colto l'opportunità offerta per esprimere la propria generosità; 2 attivati direttamente dalla Fondazione di Comunità per sostenere i Progetti Speciali; 3 dedicati a progetti di Fondazione Cariplo; 2 di enti privati e 1 di ente pubblico.



**Fondo AmiCittà.** Cooperativa Sociale Lotta contro l'Emarginazione

**Obiettivo:** migliorare le condizioni di vita delle persone con problemi di salute mentale, attraverso percorsi personalizzati nell'ambito dell'abitare, del lavoro e dell'inclusione sociale che rendano protagonista la persona con disagio psichico sia nella cura di sé, sia verso la comunità.



**Fondo Gioco al Centro - Parchi gioco per tutti.** Fondazione di Comunità Milano in collaborazione con L'abilità onlus, UILDM Milano, ANFFAS Milano, UICI, InterCampus, Istituto dei Sordi, Comune di Milano.

**Obiettivo:** assicurare il diritto al gioco, realizzando aree attrezzate accessibili con giostre e giochi inclusivi nei 9 Municipi della città, applicando criteri ludici e ergonomici adeguati ai bambini con diverse disabilità; favorire il gioco condiviso; sviluppare attività educative e di sensibilizzazione nelle scuole.



**Fondo prof. Bellobono.** Ignazio Renato Bellobono e Stefanelli Maria Letizia

**Obiettivo:** sostenere progetti di ricerca, focalizzati sui processi di depurazione dell'aria e dell'acqua per la tutela dell'ambiente e della salute pubblica, erogando assegni di ricerca post-laurea o post-dottorato proposti dall'Università degli Studi di Milano e dall'Università di Milano Bicocca.



**Fondo QuBi.** Fondazione di Comunità Milano

**Obiettivo:** contrastare la povertà minorile nella città di Milano promuovendo raccolte fondi a sostegno di minori e alle loro famiglie, con particolare riguardo alla povertà alimentare e all'accesso al cibo sano, ad interventi di cura, ad attività sportiva e ricreativa.



**Fondo Texére.** Comune di Rozzano

**Obiettivo:** creare spazi dedicati le "Case per fare insieme" e punti di riferimento per riannodare i fili spezzati tra bambini e adulti, rigenerare i legami familiari condividendo lo studio, la preparazione del cibo, il gioco, la cura di sé e degli altri e sperimentando la normalità dell'accoglienza. Nate a Rozzano, le Case per fare insieme sono nei Comuni di Pieve Emanuele, Opera, Locate Triulzi.



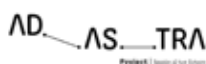
**Fondo Sordità Milano.** Fondazione Pio Istituto dei Sordi

**Obiettivo:** migliorare la qualità della vita delle persone con disabilità uditiva realizzando progetti che contribuiscano all'inclusione sociale nei settori della ricerca e innovazione, educazione, formazione, inserimento lavorativo, cultura, sport, attività socio-assistenziali. Mettere al centro la persona sorda in base ai principi della Convenzione ONU dei diritti delle persone con disabilità.



**Fondo Comolli-Bernini** in memoria di Emanuela Comolli

**Obiettivo:** superare la marginalizzazione dei ragazzi con Disturbi Specifici dell'Apprendimento, sostenendo progetti che intervengono in ambito scolastico ed extrascolastico attraverso l'attivazione di percorsi di apprendimento basati su specifiche metodologie di studio e sull'utilizzo di strumenti tecnologici di supporto.



**Fondo AdAstra Project.** Fondazione di Comunità Milano

**Obiettivo:** realizzare percorsi di formazione professionale e tirocini finalizzati all'inserimento lavorativo di giovani inoccupati in condizioni di svantaggio e di fragilità personale ed economiche, coinvolgendo ragazzi e ragazze motivati ad affrontare un'esperienza sfidante e mettersi in gioco per entrare nel mercato del lavoro, accompagnandoli nella costruzione di un progetto di vita.



**Fondo L'aria pulita.** Associazione Genitori Antismog

**Obiettivo:** sviluppare progetti volti a ridurre l'inquinamento dell'aria, promuovendo la mobilità sostenibile e attività di educazione ambientale nelle scuole. In particolare l'iniziativa "Siamo Nati per Camminare" intende favorire comportamenti e stili di vita che tutelino il benessere e la salute dei soggetti più esposti alle conseguenze dell'inquinamento. Sensibilizzare la comunità alla cultura ambientale.



**Fondo Gippi Cavallotti.** Camilla e Carlo Alessandro Cavallotti in memoria del prof. Pietro Luigi Cavallotti

**Obiettivo:** favorire la formazione di giovani meritevoli e desiderosi di affrontare gli studi universitari, ma con scarse possibilità economiche; supportando in particolare gli studi scientifici e le tematiche di innovazione e ambiente, presso le sedi universitarie milanesi.



**Fondo Forestami.** Comune di Milano

**Obiettivo:** sostenere la realizzazione del progetto di forestazione urbana "Forestami", catalizzando risorse di privati, aziende, enti, per interventi volti a migliorare la qualità dell'aria, degli spazi verdi urbani a Milano e nelle aree della Città Metropolitana. Prevede la riduzione dei fattori di alterazione del clima e la piantumazione di 3 milioni di alberi entro il 2030.

## GLI INTERVENTI SUL TERRITORIO

*La Fondazione, tramite i bandi, individua e sostiene progetti concreti e sostenibili che agiscono sulla vita della comunità, incentivando l'integrazione di risorse e competenze.*



### BANDO 57

La Fondazione di Comunità Milano ha potuto disporre, grazie a Fondazione Cariplo, di una dotazione per il territorio, risorse che ha messo a fattor comune attraverso Bando57. Un Bando aperto che ha consentito di individuare e sostenere progetti di particolare rilevanza in ambito sociale, culturale e ambientale. Le risorse sono state indirizzate a sostegno di interventi di utilità sociale particolarmente sentiti dalla comunità.

### AMBITI DI INTERVENTO



**Assistenza sociale e socio sanitaria, istruzione e formazione**



**Promozione della cultura e del patrimonio storico artistico**



**Tutela e valorizzazione dell'ambiente e del territorio**



**Ricerca**



## BANDO 57 IN NUMERI

**93**

Progetti sostenuti

**4.243.000 €**

Importo complessivo erogato

**8.972.495 €**

Valore complessivo dei progetti sostenuti

**45.623 €**

Valore medio del contributo

**308**

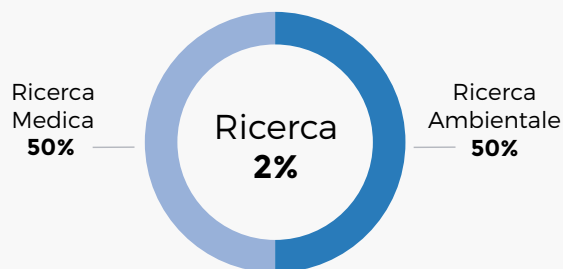
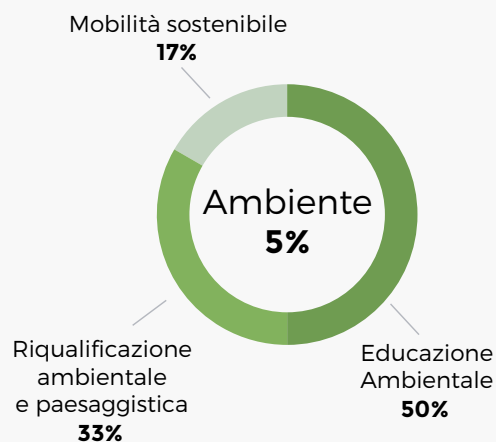
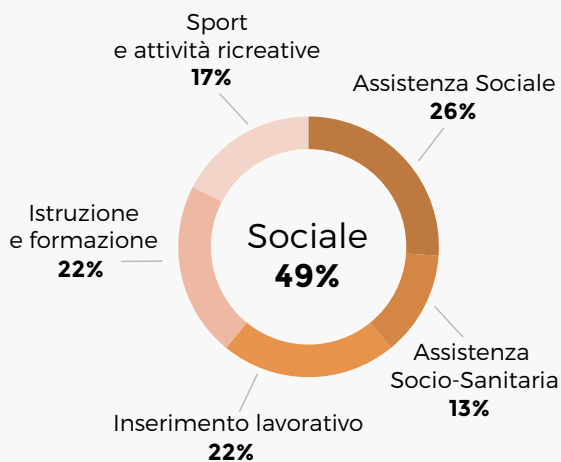
Progetti proposti

**30.413.728 €**

Valore complessivo dei progetti proposti

## PROGETTI SOSTENUTI OVERVIEW

### AMBITO DI INTERVENTO

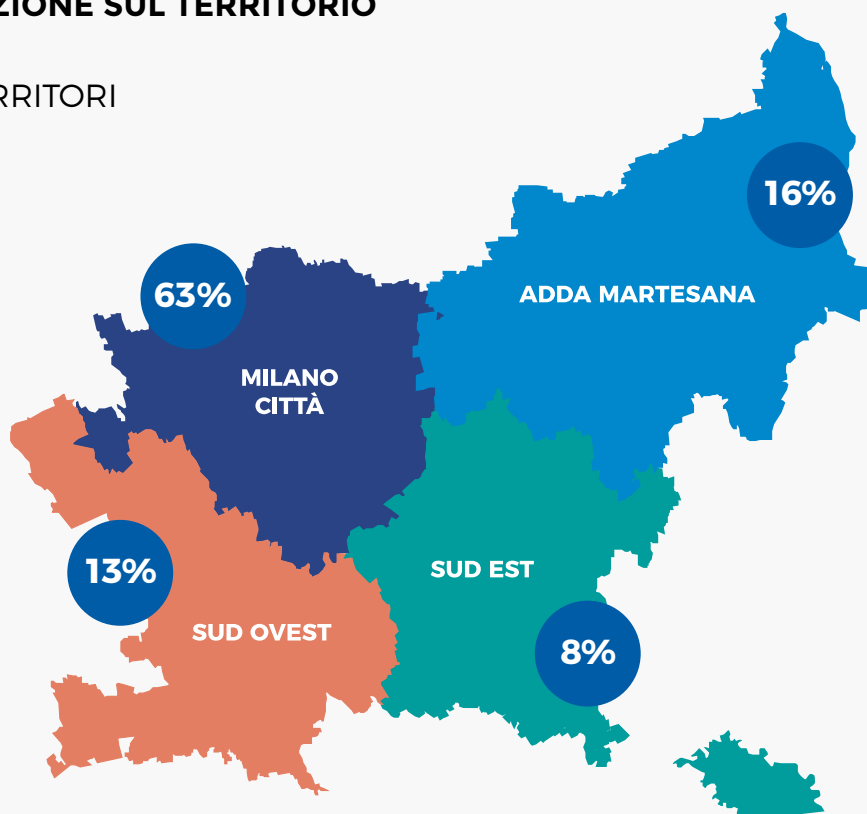


I progetti sostenuti rappresentano l'esito di un processo di valutazione rigoroso, prevalgono l'area sociale e culturale. Il 61% sono interventi realizzati in rete o in partenariato e riguardano tutto il territorio di riferimento della Fondazione.

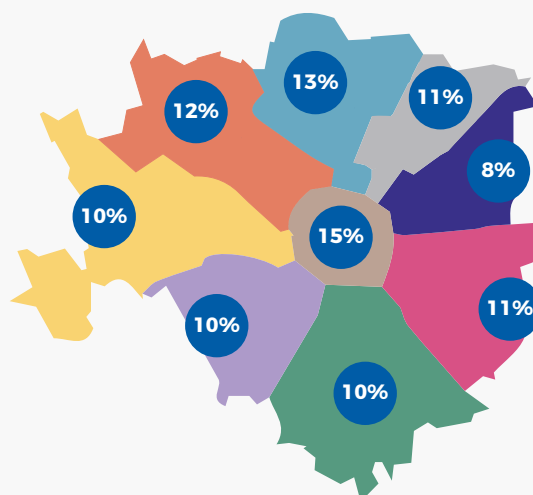
Da segnalare una significativa presenza di progetti legati al mondo della disabilità e della vulnerabilità sociale, culturale ed educativa, con particolare riguardo ai giovani che vivono contesti di fragilità; oltre ad interventi educativi e di riqualificazione su tematiche ambientali.

## DISTRIBUZIONE SUL TERRITORIO

TUTTI I TERRITORI

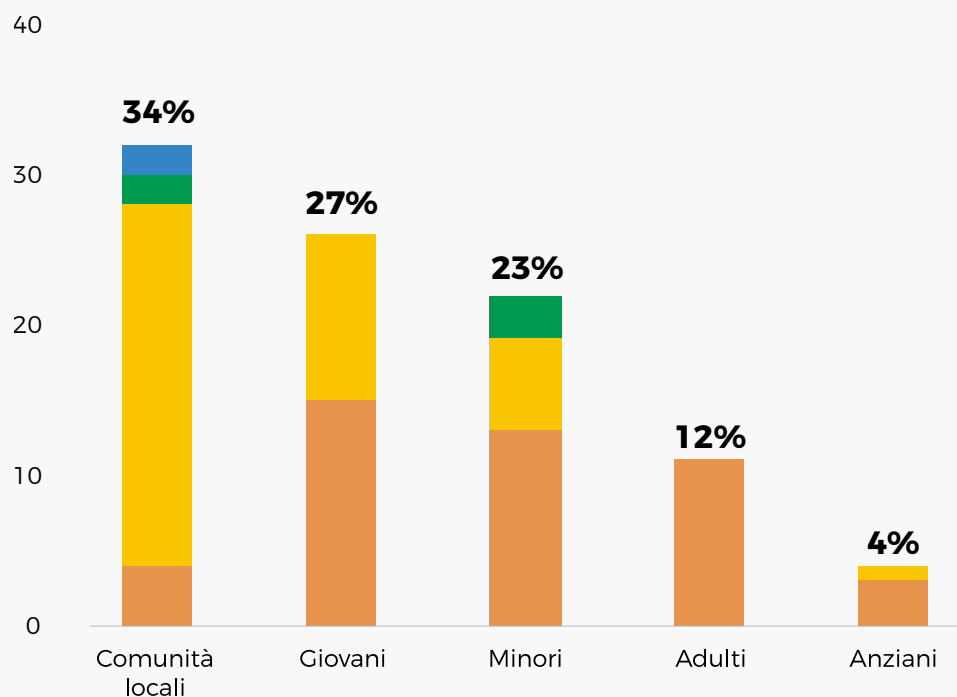


DI CUI MILANO CITTÀ

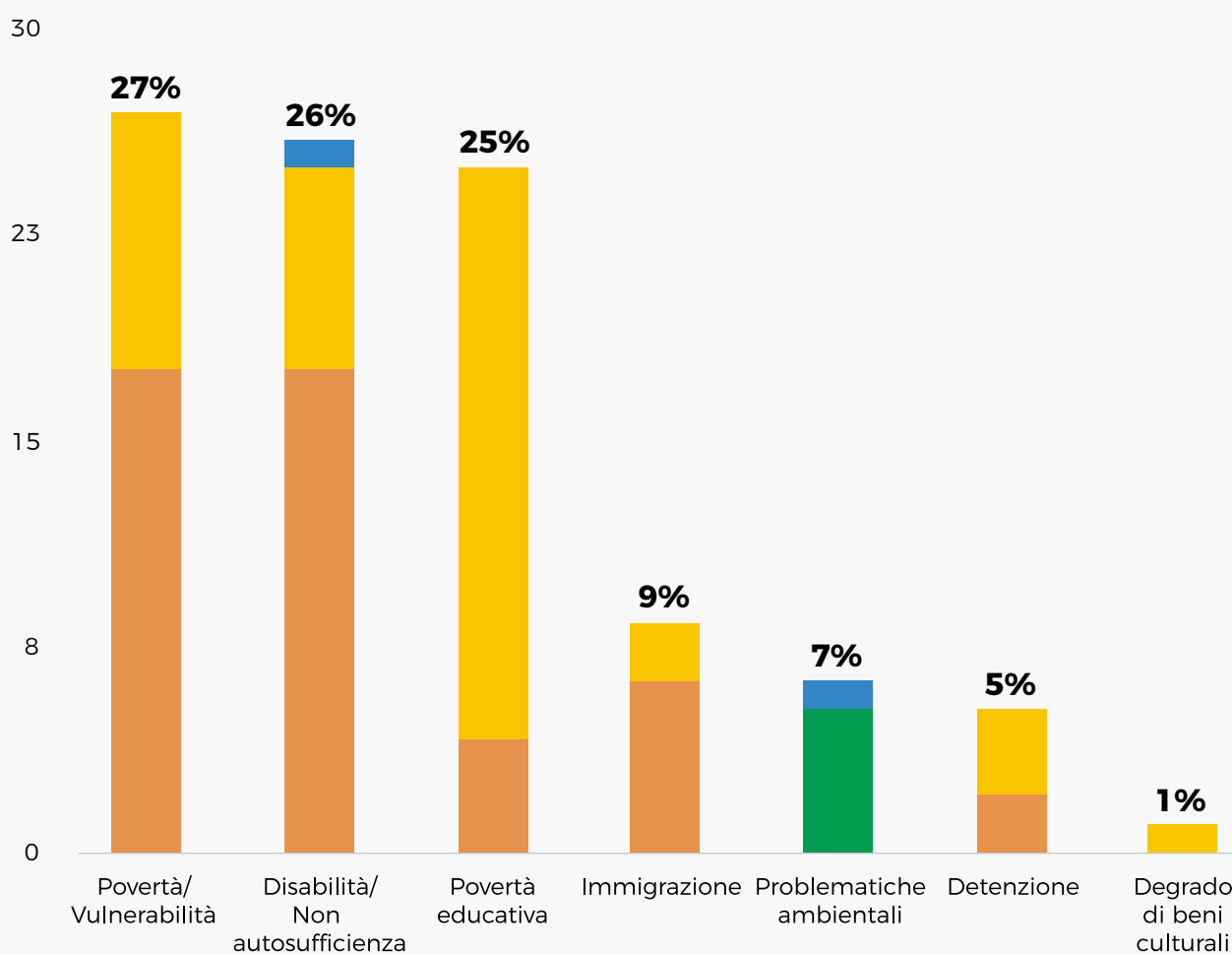


■ Sociale
 ■ Arte e Cultura
 ■ Ambiente
 ■ Ricerca

## TARGET



## PROBLEMATICHE



# L'INSIEME È MAGGIORE DELLA SOMMA DEI SINGOLI

*Le progettualità proposte dagli enti non profit del territorio hanno evidenziato le priorità, le scelte della Fondazione hanno privilegiato interventi comunitari – destinati a persone in condizioni di vulnerabilità sociale ed economica – coerenti con un approccio volto a favorire la creazione di un ecosistema locale sostenibile, in cui lo sviluppo economico si concilia con la riduzione delle disuguaglianze, l'integrazione e la coesione sociale.*



### VERSO IL 2020

Nel 2020 la Fondazione di Comunità si impegna a indirizzare la sua azione sulle nuove esigenze emerse dall'ascolto, dallo scambio e dal confronto con gli enti e gli stakeholders del territorio. I prossimi obiettivi:

- promuovere processi e percorsi di contrasto alla povertà, favorendo l'inclusione sociale a lavorativa di fasce di popolazione marginali e vulnerabili;
- valorizzare e rigenerare beni comuni, intervenendo sulla ricostruzione di legami e valorizzando le azioni di prossimità;
- contrastare l'impoverimento culturale, in particolare dei minori e dei giovani,
- sostenere interventi di recupero e riqualificazione paesaggistica e ambientale, favorire una mobilità smart e sostenibile.



**APPROFONDISCI**  
sul sito



[fondazionecomunitamilano.org/progetti-territoriali](http://fondazionecomunitamilano.org/progetti-territoriali)



# I NOSTRI PROGETTI SPECIALI

## GIOCO AL CENTRO - PARCHI GIOCO PER TUTTI

*Il progetto – realizzato in collaborazione con il Comune di Milano – prevede aree attrezzate accessibili con giochi inclusivi nei parchi pubblici dei 9 Municipi della città. L'obiettivo è garantire il diritto al gioco a tutti i bambini e creare le condizioni per condividere l'esperienza del gioco. Si affianca ad iniziative educative e di sensibilizzazione perchè maturi uno sguardo rispettoso nei confronti di chi è diverso da sé. Attivo un Fondo Solidale dedicato.*



Il diritto al gioco è una priorità sancita dalla Convenzione Onu sui Diritti dell'Infanzia e dell'Adolescenza.

La progettazione si basa su criteri ludici ed ergonomici che consentono ai bambini con disabilità di disporre di giochi adatti alle loro esigenze. Si confronta con Lisa Noja, la delegata alle politiche sull'Accessibilità, e si avvale delle competenze de L'abilità onlus, di ANFFAS Milano, di UILDM e LEDHA Milano, di UICI, del Pio Istituto dei Sordi e dell'esperienza internazionale di InterCampus.

### PARCHI REALIZZATI

- Aprile 2018, Giardini Montanelli, Municipio 1
- Giugno 2019, Giardini di Villa Finzi, Municipio 2
- Settembre 2019, Giardini di Via Martinetti, Municipio 7

### VERSO IL 2020

- Settembre 2020, Giardini Ezio Lucarelli, Municipio 3
- Ottobre 2020, Giardini di Piazza Paci, Municipio 6
- Laboratori nelle scuole a.s. 2019-2020 nei Municipi 1, 2 e 7 condotti da L'abilità e da UILDM

## AD ASTRA PROJECT

*Il progetto sperimentale comprende percorsi di alta formazione e tirocini professionali finalizzati all'inserimento lavorativo di giovani – tra i 18 e i 24 anni residenti nella città metropolitana - inoccupati e in condizione di svantaggio e fragilità personale, motivati ad affrontare un'esperienza sfidante e con la volontà di mettersi in gioco per entrare nel mercato del lavoro. Attivo un Fondo Solidale dedicato.*



Aviata un'esperienza pilota nel settore food&beverage in collaborazione con tre grandi realtà del Made in Italy - Campari Group, Eataly, Lavazza - che hanno messo a disposizione le proprie academy e le competenze di qualificati professionisti del settore.

Ad Astra Project è realizzato con il supporto specialistico della Cooperativa Sociale A&I, player di Politiche Attive del Lavoro. Sviluppa un modello virtuoso di collaborazione tra realtà profit e non profit.

### VERSO IL 2020

In relazione alle attitudini dimostrate di ragazzi seguiranno:

- corsi specialistici di formazione di caffetteria e bartending presso le academy di Campari a Sesto San Giovanni e di Lavazza a Settimo Torinese;
- training on the job nei reparti macelleria, panetteria, pizzeria presso Eataly Smeraldo a Milano.
- tirocini lavorativi in aziende del settore

## GLI ALTRI PROGETTI

*La Fondazione di Comunità di Milano affianca iniziative promosse da Fondazione Cariplo relative a progetti attivi sul proprio territorio che sperimentano nuove forme di welfare locale. Inoltre accompagna progetti con caratteristiche di originalità e coinvolgimento attivo della cittadinanza.*

### INTERVENTI CON FONDAZIONE CARIPLO



#### QuBi

La ricetta  
contro la povertà infantile



#### Welfare in Azione

Per sperimentare nuove  
forme di welfare locale



#### La Città intorno

Per la rigenerazione  
delle periferie urbane

#### QU.BI. CARRELLO SOSPESO

Crowdfunding per sostenere la rete di Empori della Solidarietà di Caritas Ambrosiana, minimarket solidali che consentono alle famiglie in povertà, segnalate dai servizi pubblici, di fare la spesa.

#### WELFARE IN AZIONE

Supporto ai progetti nel territorio:

- Texére dedicato alle Case per fare insieme, luoghi di apprendimento per ricostruire legami familiari aiutati dalla comunità;
- aMicittà sperimenta percorsi per l'inclusione sociale e lavorativa di persone con problemi di salute mentale





## INTERVENTI EXTRA BANDO 57

### SPAZZATURA KILOMETRICA

Patrocinio al progetto dell'Associazione ON. Evento di sensibilizzazione sull'inquinamento da mozziconi di sigaretta, coinvolti il Sindaco di Milano e il Presidente della Regione. Piazza Duomo 22 marzo.



### NON LASCIAMOLI SOLI

Sostegno - con raddoppio della cifra raccolta da crowdfunding - al progetto. Intervento per l'inserimento sociale e lavorativo di 16 giovani fragili, con esperienze di abbandono o percorsi devianti, dell'Associazione Kayrós di Don Claudio Burgio, Comune di Vimodrone. Raggiunto obiettivo di raccolta: matching-fund 25.000 euro.



### LINKORVETTO

Il progetto della Comunità di Sant'Egidio promuove relazioni positive tra gli abitanti di diverse generazioni e differenti provenienze etnico-sociali, nel quartiere Corvetto per rafforzare la coesione sociale. Favorisce la collaborazione della rete di associazioni del territorio e prevede la ristrutturazione di una struttura dedicata, quale centro permanente di aggregazione, per la realizzazione di attività e laboratori rivolti ad anziani, ragazzi e bambini. Gli obiettivi: monitorare le situazioni di fragilità, prevenire la dispersione scolastica e contrastare la povertà educativa, sviluppare l'alfabetizzazione digitale di soggetti vulnerabili, rispondere ai bisogni della fasce più deboli della comunità locale.



### FUTUREPLOTGAME

Il progetto di Auser Regionale Lombardia prevede un Urban Game dedicato a giovani under 25 in Alternanza scuola-lavoro e Servizio Civile; si caratterizza come una restituzione finale delle esperienze vissute nel corso dell' Alternanza scuola-lavoro e Servizio Civile presso enti del non profit. Il game è strutturato come una "missione cittadina" competitiva a tempo in cui 100 giovani, divisi per squadre, devono relazionarsi con lo spazio e le persone, in un percorso di riflessione e dialogo sul ruolo del Terzo Settore e sul valore dell'impegno sociale nel territorio.



# LE INIZIATIVE DI COMUNITÀ

*Adottare un modello di intervento basato sull'ascolto significa promuovere occasioni di dialogo e partecipazione rivolte a tutti gli stakeholder, incontrare la comunità e i cittadini in eventi organizzati sul territorio.*



## NASCE LA FONDAZIONE DI COMUNITÀ MILANO

8 Febbraio 2019  
Palazzo delle Stelline, Milano



*Presentazione pubblica della Fondazione cui sono intervenuti G. Sala, Sindaco di Milano, G. Guzzetti, Presidente Fondazione Cariplo, G. Azzone, Presidente e F. Petrolati, Direttore della nostra Fondazione; con la partecipazione di G. Poretti.*



## ESSERE COMMUNITY: VENT'ANNI DI COMUNITÀ

22 marzo 2019  
Piccolo Teatro Strehler di Milano



*Partecipazione, insieme alle altre 15 Fondazioni di Comunità, all'evento speciale realizzato da Fondazione Cariplo per festeggiare i 20 anni del progetto Fondazioni di Comunità.*



## ESSERE COMMUNITY... Testimonianze verso la Civil Week

**Milano Partecipa** - 22 novembre  
Padiglione Visconti Via Tortona 58, Milano  
*L'esperienza di comunità delle tre Fondazioni di Comunità della città metropolitana alla manifestazione Milano Partecipa, promossa dal Comune di Milano e Fondazione Cariplo.*



## COMUNITA' CON TRIPLA AAA BOOK CITY MILANO - 15 novembre 2019

Via Zenale 8, Milano  
*Dialogo su Professioni ed economia delle relazioni umane con la partecipazione di Massimo Bernardini, Laura Curino, Michele De Lucchi, Silvio Garattini, Andréa Ruth Shammah, Nicola Saldutti.*

\*Ed inoltre: presentazione pubblica Ad Astra Project, partecipazione alla Milano Green Week 2019, partecipazione al World Forum on Urban Forests 2019; inaugurazione ed evento pubblico area gioco accessibile parco Montanelli, parco Villa Finzi, parco via Martinetti.



**SERATA CHARITY 2017**

4 dicembre 2017  
 Padiglione Visconti  
 Via Tortona 58, Milano.  
 Promossa dal Comitato Promotore per la  
 costituzione della Fondazione di Comunità Milano.  
 Dedicata al progetto Parchi Gioco per Tutti.



**SERATA CHARITY 2018**

4 dicembre 2018  
 Identità Golose  
 Via Romagnosi 3, Milano.  
 Dedicata al progetto Texére.



**SERATA CHARITY 2019**

3 dicembre 2019  
 Galleria di Piazza Scala  
 Piazza della Scala 6, Milano.  
 Dedicata a AdAstra Project.



*A tutte le persone interessate a lasciare  
un ricordo di sé che possa durare nel tempo.*

*Per chi vuole essere protagonista  
di una causa in cui crede  
e della vita della propria comunità.*

*Un'azione concreta che lascia  
un segno tangibile alle generazioni future.*

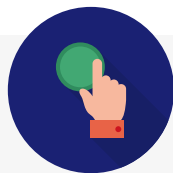


**CON UN LASCITO SOLIDALE  
ALLA FONDAZIONE DI COMUNITÀ  
LASCI UN MONDO MIGLIORE.  
IL TUO.**

Un lascito solidale è un atto volontario, che permette di manifestare all'interno del testamento l'intenzione di effettuare una donazione.

È possibile lasciare una somma in denaro, un bene mobile, un bene immobile o l'intero patrimonio; il donatore definisce le modalità di erogazione delle somme e la loro destinazione a favore di progetti sociali, culturali o ambientali.

La Fondazione si impegna a trasformare la donazione in un aiuto concreto seguendo per sempre le volontà espresse.



## Come posso sostenere la mia Comunità tramite la Fondazione?

La Fondazione si propone come riferimento  
per **una solidarietà diffusa** per raggiungere obiettivi  
di condivisione del **bene comune** e di **coesione sociale**



Crea un fondo solidale

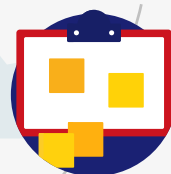


Dona il tuo 5x1000

# DIVENTA PROTAGONISTA DELLA TUA COMUNITÀ



Fai un lascito solidale



Dona e sostieni un progetto



Dona al patrimonio della Fondazione,  
contribuisci alla sfida!

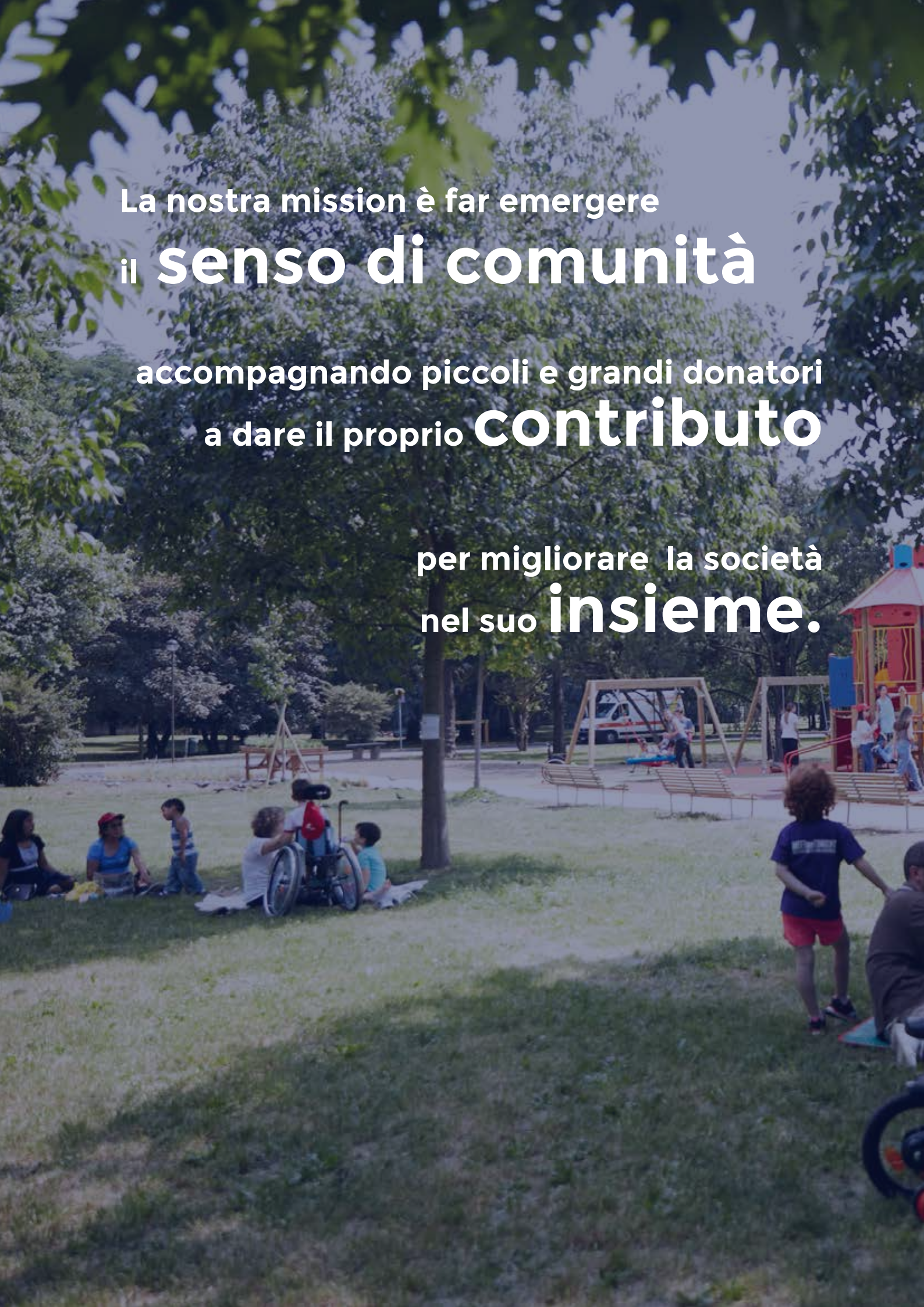
Le nostre forze, da sole non bastano a dare risposte ai bisogni del territorio, per questo la nostra ambizione è diventare un attivatore di capitale sociale, sollecitare il diritto/dovere di ciascuno di contribuire al bene della comunità di cui fa parte.

La missione è creare **un sistema di solidarietà operosa**: un asset destinato al progresso umano e civile della nostra comunità.

La nostra mission è far emergere  
il **senso di comunità**

accompagnando piccoli e grandi donatori  
a dare il proprio **contributo**

per migliorare la società  
nel suo **insieme.**





# ORGANI ISTITUZIONALI

*Fondazione di Comunità Milano Onlus è un'istituzione indipendente. La Governance è autorevole e rappresenta l'intera comunità della Città di Milano e delle aree Sud Est, Sud Ovest e Adda Martesana della città metropolitana. Gli organi di amministrazione e controllo prestano la propria opera a titolo gratuito.*





## CONSIGLIO DI AMMINISTRAZIONE



Giovanni Azzone  
**Presidente**

Carlo Marchetti  
**Vice Presidente**

Franco Aletti  
**Consigliere**

Edoardo Andreoli  
**Consigliere**

Don Carlo  
Azzimonti  
**Consigliere**



Alessandro  
Balducci  
**Consigliere**

Alberto Cattaneo  
**Consigliere**

Massimo Cremona  
**Consigliere**

Lino Duilio  
**Consigliere**

Carlotta Moratti  
**Consigliere**



Paola Maria  
Morerio  
**Consigliere**

Paola Petracca  
**Consigliere**

Giacomo Poretti  
**Consigliere**

Nicola Saldutti  
**Consigliere**

Mario Vanni  
**Consigliere**

## COLLEGIO DEI REVISORI



Laura Acquadro  
**Revisore**

Aldo Camagni  
**Revisore**

Damiano  
Zazzeron  
**Revisore**

Barbara Castelli  
**Supplente**

Antonella  
Dellatorre  
**Supplente**

# BILANCIO

## STATO PATRIMONIALE

ATTIVO		
<b>A</b>	<b>IMMOBILIZZAZIONI</b>	<b>€ 45.557</b>
A2	Immobilizzazioni materiali	€ 45.557
1	Terreni e fabbricati	
2	Mobili e macchine d'ufficio	€ 44.918
3	Attrezzature varie	
4	Altri beni	€ 639
5	Collezioni e opere d'arte	
<b>B</b>	<b>ATTIVO CIRCOLANTE</b>	<b>€ 5.167.446</b>
B2	Crediti	€ 2.408.581
1	Crediti per liberalità da ricevere	
1:01	per liberalità da ricevere per erogazioni da Fondazione Cariplo (per Erogazioni ed attività)	€ 2.408.300
1:02	per liberalità da ricevere a patrimonio	
1:03	per liberalità da ricevere per erogazioni ed attività	
1:04	per liberalità da ricevere per gestione	
2	Crediti diversi	€ 281
B4	Disponibilità liquide	€ 2.758.865
1	Denaro e valori in cassa	€ 158
2	Assegni	
3	Depositi bancari e postali	€ 2.758.706
<b>C</b>	<b>RATEI E RISCOINTI ATTIVI</b>	<b>€ 1.605</b>
<b>TOTALE ATTIVITÀ (A+B+C)</b>		<b>€ 5.214.607</b>

PASSIVO		
<b>A</b>	<b>PATRIMONIO NETTO</b>	<b>€ 225.650</b>
A1	Fondo di dotazione	€ 150.000
1	Fondo Dotazione Iniziale	€ 150.000
A2	Fondi Patrimoniali Vincolati	€ 75.650
1	Fondi patrimoniali per la comunità	€ 64.600
2	Fondi patrimoniali tematici	€ 785
3	Fondi patrimoniali con diritto di utilizzo	€ 10.265
<b>B</b>	<b>DEBITI</b>	<b>€ 4.926.295</b>
B1	Fondi ancora da liquidare	€ 4.537.969
1	Debiti per contributi da liquidare da Territoriali Fondazione Cariplo	€ 4.444.727
2	Debiti per altri contributi da liquidare	€ 93.242
B2	Fondi Liberalità ricevute da erogare	€ 388.326
2	Fondi tematici	€ 13.187
3	Fondi con diritto di utilizzo	€ 106.977
5	Fondi con finalità specifiche	€ 30.619
6	Disponibilità per progettualità specifiche	€ 130.148
7	Disponibilità per bandi	€ 300
8	Disponibilità per gestione	€ 107.094
B3	Debiti verso terzi	€ 56.388
1	Debiti verso banche	
2	Debiti verso altri finanziatori	
3	Debiti verso fornitori	€ 31.367
4	Debiti tributari	€ 3.561
5	Debiti verso istituti di previdenza e di sicurezza sociale	€ 8.250
6	Debiti nei confronti del personale	€ 13.164
7	Debiti per compensi a collaboratori	
8	Altri debiti	€ 46
<b>C</b>	<b>FONDI RISCHI E SPESE</b>	<b>€ 5.903</b>
C1	F.do Oscillazione Titoli	
C2	Fondo Trattamento fine rapporto	€ 5.903
C3	Fondo Spese e rischi Gestione	
<b>D</b>	<b>RATEI E RISCONTI PASSIVI</b>	<b>€ 372</b>
<b>TOTALE A PAREGGIO (A+B+C+D)</b>		<b>€ 5.214.607</b>

## CONTO ECONOMICO

<b>A</b>	<b>GESTIONE FINANZIARIA EPATRIMONIALE</b>	<b>-€ 1.092</b>
A1	Proventi finanziari e patrimoniali	€ 223
1	Da depositi bancari	€ 223
2	Da investimenti mobiliari (azioni, titoli diversi, p.c .t.....)	
3	Rivalutazioni titoli e partecipazioni	
A2	Oneri finanziari e patrimoniali	€ 1.315
1	Oneri finanziari su depositi e finanziamenti a breve termine	€ 1.042
2	Perdite e svalutazione ti toli e partecipazioni	
3	Oscillazioni da valutazione ti toli	
4	Amm.to inv. finanz. obbligazionari	
5	Imposte e tasse su rendite e interessi	€ 273
<b>B</b>	<b>ATTIVITÀ DI RACCOLTA FONDI</b>	<b>€ 5.671.765</b>
B1	Proventi per attività istituzionali	€ 5.718.725
1	Liberalità per attività istituzionali	€ 269.775
2	Liberalità a Fondi patrimoniali vincolati	€ 225.650
3	Liberalità da Fondazione Cariplo per erogazioni	€ 4.743.300
4	Liberalità ricevute da Fondazione Cariplo per la gestione	€ 480.000
5	Liberalità ricevute da terzi per la gestione	
6	Liberalità ripristinate per revoca Terri toriali Fondazione Cariplo	
7	Liberalità ripristinate per revoca	
B2	Oneri gestione attività istituzionali	€ 46.960
1	Oneri diretti per la raccolta e gestione fondi	€ 44.422
2	Altri oneri diversi	€ 2.538
	(A+B) TOTALE RISORSE NETTE DISPONIBILI	€ 5.670.673
<b>C</b>	<b>ACCANTONAMENTI LIBERALITÀ RICEVUTE</b>	<b>€ 5.237.975</b>
1	Accantonamenti Fondi Patrimoniali vincolati	€ 225.650
2	Accantonamenti Fondi territoriali Fondazione Cariplo	€ 4.743.300
3	Accantonamenti Fondi Liberalità ricevute da erogare	€ 269.025
4	Accantonamento a Fondo Rischi vari	
	(A+B+C) TOTALE RISU LTATO E DISPONIBILI TÀ PER GESTIONE	€ 432.698

<b>D ATTIVITÀ GESTIONE GENERALE</b>		<b>€ 325.604</b>
D1	Costi materiale di consumo	€ 13.756
D2	Costi per Servizi	€ 115.529
D3	Costi godimento beni di terzi	€ 56.963
D4	Costo del personale	€ 131.067
1	Retribuzioni	€ 92.228
2	Contributi previdenziali e assicurativi	€ 27.556
3	Accantonamento Trattamento fine rapporto	€ 6.336
4	Altri costi del personale	€ 4.948
D5	Ammortamenti e Accantonamenti	€ 8.289
1	Ammortamenti beni materiali	€ 8.289
2	Ammortamenti beni immateriali	
3	Accantonamento Rischi diversi	
4	Accantonamento Oneri futuri gestione	
D6	Oneri diversi per spese di funzionamento	
	+ Utilizzo Fondo Accantonamenti Gestione Anni precedenti	
	+ Utilizzo altri fondi vs gestione	
	- Accantonamento Fondo gestione	€ 107.094
	Quadratura Finale	€ -
	<b>EROGAZIONI DELIBERATE NELL'ESERCIZIO</b>	<b>€ 4.731.094</b>
	Erogazioni deliberate nell'esercizio	
	di cui trasferimenti territoriali Fondazione Cariplo	€ 4.612.852
	di cui trasferimenti erogazioni in natura	
	di cui trasferimenti di terzi	€ 118.242

## DONARE PER, DONARE COME

*La Fondazione di Comunità Milano Onlus è un riferimento sicuro ed affidabile per chi vuole donare e contribuire al bene della propria comunità.*

### DONA ORA

- con **Carta di credito attraverso il sito**

[www.fondazionecomunitamilano.org](http://www.fondazionecomunitamilano.org)

- con **Bonifico** sul conto corrente intestato a:

- Fondazione di Comunità di Milano Città, Sud Est, Sud Ovest e Adda Martesana
- Banca Intesa Sanpaolo, Filiale di Largo Belotti 20121 (MI)
- IBAN: **IT18 Y030 6909 6061 0000 0162 571**

## RIMANIAMO IN CONTATTO

### LO STAFF



Filippo Petrolati  
**Direttore**

Marta Redaelli  
**Amministrazione  
e segreteria**

Veronica Merotta  
**Progetti/Sociale**

Anna Medusa  
**Progetti/Cultura  
e Ambiente**

Gabriella Gemo  
**Comunicazione  
e relazioni  
esterne**

### CONTATTI

📍 **Sede operativa**

via B. Zenale 8, 20123 Milano

📍 **Sede Legale**

via D. Manin 23, 20121 Milano

☎ **Telefono**

02 37902520

📠 **Fax**

02 37902520

✉ **Indirizzi email**

[info@fcmilano.org](mailto:info@fcmilano.org)

[segreteria@fcmilano.org](mailto:segreteria@fcmilano.org)

[amministrazione@fcmilano.org](mailto:amministrazione@fcmilano.org)

✉ **Comunicazione e P.R.**

Gabriella Gemo

[g.gemo@fcmilano.org](mailto:g.gemo@fcmilano.org)



Fondazione di Comunità  
**MILANO**  
CITTÀ, SUD OVEST, SUD EST, MARTESANA

[www.fondazionecomunitamilano.org](http://www.fondazionecomunitamilano.org)

## CONTINUA A SEGUIRCI SU

 [facebook.com/fondazionecomunitamilano](https://facebook.com/fondazionecomunitamilano)

 [@fondazionecomunitamilano](https://instagram.com/fondazionecomunitamilano)

 [@fcomunitamilano](https://twitter.com/fcomunitamilano)



### APPROFONDISCI

“QUADERNI DELL'OSSERVATORIO  
FONDAZIONI DI COMUNITÀ  
L'esperienza di Fondazione Cariplo”



Fondazioni  
di **Comunità** 

**il bene che  
abbiamo in comune**

**è**

**la bellezza di  
donare**